

T.C

BABAESKİ KAYMAKAMLIĞI

BABAESKİ ATATÜRK ANADOLU LİSESİ MÜDÜRLÜĞÜ



2019-2023 STRATEJİK PLANI

İSTİKLALMARŞI

Korkma, sönmez bu şafaklarda yüzen al sancak;
Sönmeden yurdumun üstünde tüten en son ocak.
O benim milletimin yıldızıdır, parlayacak;
O benimdir, o benim milletimindir ancak.

Çatma, kurban olayım, çehreni ey nazlı hilal!
Kahraman ırkıma bir gül! Ne bu şiddet, bu celal?
Sana olmaz dökülen kanlarımız sonra helal...
Hakkıdır Hakk'a tapan milletimin istiklal!

Ben ezelden beridir hür yaşadım, hür yaşarım.
Hangi çılgın bana zincir vuracakmış? Şaşarım!
Kükremiş sel gibiyim, bendimi çiğner, aşarım.
Yırtarım dağları, enginlere sığmam taşarım.

Garbin afakını sarmışsa çelik zırhlı duvar,
Benim iman dolu göğsüm gibi serhaddim var.
Ulusun, korkma! Nasıl böyle bir imanı boğar,
"Medeniyet!" dediğin tek dişi kalmış canavar?

Arkadaş! Yurduma alçakları uğratma sakın.
Siper et gövdeni, dursun bu hayasızca akın.
Doğacaktır sana va'dettiği günler Hakk'ın...
Kim bilir, belki yarın, belki yarından da yakın.

Bastığın yerleri "toprak!" diyerek geçme, tanı:
Düşün altındaki binlerce kefensiz yatanı.
Sen şehit oğlusun, incitme, yazıktır atanı:
Verme, dünyaları alsan da, bu cennet vatanı.

Kim bu cennet vatanın uğruna olmaz ki feda?
Şüheda fışkıracak toprağı sıksan, şüheda!
Canı, cananı bütün varımı alsın da Huda,
Etmesin tek vatanımdan beni dünyada cüda.

Ruhumun senden, İlahi, şudur ancak emeli:
Değmesin mabedimin göğsüne namahrem eli.
Bu ezanlar ezanlar-ki şahadetleri dinin temeli
Ebedi yurdumun üstünde benim inlemeli.

O zaman vecd ile bin secde eder-varsa-taşım,
Her cornerhamdan, İlahi, boşanıp kanlı yaşım,
Fışkırır ruh-ı mücerred gibi yerden na'şım;
O zaman yükselerek arşa değer belki başım.

Dalgalar sen de şafaklar gibi ey şanlı hilal!
Olsun artık dökülen kanlarımın hepsi helal!
Ebediyen sana yok, ırkıma yok izmihlal:
Hakkıdır, hür yaşamış bayrağımın hürriyet;
Hakkıdır, Hakk'a tapan, milletimin istiklal!

Mehmet Akif ERSOY

*Öğretmenler;
Yeni Nesil Sizin
Eseriniz Olacaktır.*

K. Atatürk



GENÇLİĞE HİTABE

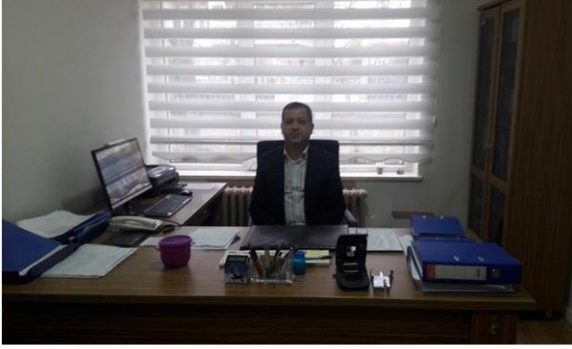
Ey Türk gençliği! Birinci vazifen, Türk İstiklalini, Türk cumhuriyetini, ilelebet, muhafaza ve müdafaa etmektir.

Mevcudiyetinin ve istikbalinin yegane temeli budur. Bu temel, senin, en kıymetli hazinendir. İstikbalde dahi, seni, bu hazineden, mahrum etmek isteyecek, dahili ve harici, bedhahların olacaktır. Bir gün, istiklal ve cumhuriyeti müdafaa mecburiyetine düşersen, vazifeye atılmak için, içinde bulunacağın vaziyetin imkan ve şeraitini düşünmeyeceksin! Bu imkan ve şerait, çok namüasit bir mahiyette tezahür edebilir. İstiklal ve cumhuriyetine kastedecek düşmanlar, bütün dünyada emsal görülmemiş bir galibiyetin mümessili olabilirler. Cebren ve hile ile aziz vatanın, bütün kaleleri zapt edilmiş, bütün tersanelerine girilmiş, bütün orduları dağıtılmış ve memleketin her köşesi bilfiil işgal edilmiş olabilir. Bütün bu şeraitten daha elim ve daha vahim olmak üzere, memleketin dahilinde, iktidara sahip olanlar gaflet ve dalalet ve hatta hiyanet içinde bulunabilirler. Hatta bu iktidar sahipleri şahsi menfaatlerini, müstevlerin siyasi emelleriyle tevhit edebilirler. Millet, fakr u zaruret içinde harap ve bitap düşmüş olabilir.

Ey Türk istikbalinin evladı! İşte, bu ahval ve şerait içinde dahi, vazifen; Türk istiklal ve cumhuriyetini kurtarmaktır! Muhtaç olduğun kudret, damarlarındaki asil kanda, mevcuttur!

K. Atatürk

Sunuş



Stratejik plan, günümüz gelişim anlayışının geçmişteki anlayışlardan en belirgin farkının göstergesidir. Zira stratejik plan yaklaşımı geleceğe hazır olmayı değil, geleceği yaratmayı hedefleyen bir yaklaşımdır. Bir anlamda geleceği bugünde yaşamaktır. Ancak stratejik plan tek başına bir belge olarak değerli değildir. Onu değerli kılacak olan şey, kurumun doğru karar alabilme yeteneği ve kararlılık gösterebilme gücüdür.

Çağdaş bir ülke olabilmemiz için çağdaşlaşma savaşını öncelikle okullarda kazanmamız gerekmektedir. Bilmek zorundayız ki, okullarda kazanılmamış hiçbir savaş gerçekte hiçbir zaman kazanılmamış savaştır. Bu konuda eksiklerimizin olduğunu kabul etmeli, ancak kendimizi güçlü amaçlarla besleyerek eksiklerimizin ve zorlukların üstesinden gelebileceğimize inanmalı fakat bunun uzun süren bir yolculuk olduğunu hiçbir zaman unutmamalıyız.

Stratejik plan, geleceği yaratmayı hedefleyen bir yaklaşımdır. Geleceği bugünde yaşamaktır. Onu önemli hale getiren kurumun doğru karar verebilme gücüdür. Kurum olarak biz birlikten kuvvet doğar ilkesini benimsemekteyiz.

Bir işte başarılı olmak, verimli olmak, kısa sürede iyi işler ortaya çıkarmak istiyorsak önce o işin yapılış tarzını öğrenmeliyiz; “bu böyle yapılır” ya da “ben yaptım oldu” diyerek ön bilgi sahibi olmadan bilmediğimiz işe girmemeliyiz.

Öğretmen öğrencilerine bir eğitim-öğretim yılı boyunca neyi, nasıl, ne zaman öğreteceğini planlar. Başarı tesadüflere bırakılmamalıdır. “Yöntemi olan topal, yöntemsiz koşandan daha çabuk ilerler.” sözü unutulmamalıdır. Başarımızın artması iyi belirlenmiş stratejilere bağlıdır.

Büyük Atatürk bir sözünde “Yolunda yürüyen bir yolcunun yalnız ufku görmesi yeterli değildir. Muhakkak ki ufkun ötesini de görmesi ve bilmesi gerekir (1930)” derken, bu çağdaşlaşma yolculuğunda çağdaş uygarlık seviyesinin ötesini görerek yürümemiz gerektiğini; yani gelecekte düşünmemizi öğütlemektedir.

Cumhuriyetin 100. yılında ülkemizin dünyayı yöneten lider ülkelerden biri olacağını öngörüyoruz. Bu öngörüye paralel olarak okulumuzun 2019-2023 yılları arasında kaydedeceği aşama ile bir dünya okulu olacağına kuvvetle inanıyoruz. Bu stratejik plan, bu inancımızı gerçekleştirmek üzere düşünülmüş ve bizi hedefimize götürececek biçimde tasarlanmıştır. Bundan sonra başarılı olmak bizim için sadece bir görev değil, aynı zamanda büyük bir sorumluluktur.

Mehmet İlker BAYRAM

Okul Müdürü

İçindekiler

SUNUŞ	3
İÇİNDEKİLER	4
BÖLÜM I: GİRİŞ VE PLAN HAZIRLIK SÜRECİ	5
BÖLÜM II: DURUM ANALİZİ	6
OKULUN KISA TANITIMI *	6
OKULUN MEVCUT DURUMU: TEMEL İSTATİSTİKLER.....	7
PAYDAŞ ANALİZİ	13
GZFT (GÜÇLÜ, ZAYIF, FIRSAT, TEHDİT) ANALİZİ.....	19
GELİŞİM VE SORUN ALANLARI	21
BÖLÜM III: MİSYON, VİZYON VE TEMEL DEĞERLER	24
MİSYONUMUZ *	24
VİZYONUMUZ *	24
TEMEL DEĞERLERİMİZ *	24
BÖLÜM IV: AMAÇ, HEDEF VE EYLEMLER	26
TEMA I: EĞİTİM VE ÖĞRETİME ERİŞİM.....	26
TEMA II: EĞİTİM VE ÖĞRETİMDE KALİTENİN ARTIRILMASI	28
TEMA III: KURUMSAL KAPASİTE	33
V. BÖLÜM: MALİYETLENDİRME	37

BÖLÜM I: GİRİŞ ve PLAN HAZIRLIK SÜRECİ

2019-2023 dönemi stratejik plan hazırlanması süreci Üst Kurul ve Stratejik Plan Ekibinin oluşturulması ile başlamıştır. Ekip tarafından oluşturulan çalışma takvimi kapsamında ilk aşamada durum analizi çalışmaları yapılmış ve durum analizi aşamasında paydaşlarımızın plan sürecine aktif katılımını sağlamak üzere paydaş anketi, toplantı ve görüşmeler yapılmıştır.

Durum analizinin ardından geleceğe yönelim bölümüne geçilerek okulumuzun amaç, hedef, gösterge ve eylemleri belirlenmiştir. Çalışmaları yürüten ekip ve kurul bilgileri altta verilmiştir.

STRATEJİK PLAN ÜST KURULU

Üst Kurul Bilgileri		Ekip Bilgileri	
Adı Soyadı	Unvanı	Adı Soyadı	Unvanı
Mehmet İlker BAYRAM	Okul Müdürü	Ender UÇUM	Öğretmen
Yılmaz YUMBUL	Okul Müdür Yrd.	Esra ÖZDEMİR	Öğretmen
İsmet KÖSE	Okul Aile Birliği Bşk.	Masum SAĞLAM	Öğretmen
Gülçin LEYLEK	Yönetim Kurulu Üyesi		

BÖLÜM II: DURUM ANALİZİ

Durum analizi bölümünde okulumuzun mevcut durumu ortaya konularak neredeyiz sorusuna yanıt bulunmaya çalışılmıştır.

Bu kapsamda okulumuzun kısa tanıtımı, okul künyesi ve temel istatistikleri, paydaş analizi ve görüşleri ile okulumuzun Güçlü Zayıf Fırsat ve Tehditlerinin (GZFT) ele alındığı analize yer verilmiştir.

Okulun Kısa Tanıtımı

Babaeski Atatürk Anadolu Lisesi 1961-1962 öğretim yılında ortaokul olarak tek binada öğretime başlamış olup,1968-1969 öğretim yılında bünyesinde lise de açılarak lise ve ortaokul bir arada öğretime devam etmişlerdir.

Ancak ilçemizde 1000 öğrenciye öğretim verecek müstakil bir ortaokul Bakanlığımızca yaptırıldığında 1973 yılında ortaokul liseden ayrılarak lisemiz müstakil bünyesinde ortaokul bulunmayan lise haline getirilmiş olup, eski bina lise ihtiyacını karşılayamadığından 1975 yılında 12 derslikli ek lise binası bakanlıkça yaptırılmıştır. Okulumuz 2002-2003 öğretim yılının birinci dönemine kadar bu binada eğitim öğretime devam etmiş ve ikinci dönem Din doğru mahallesi E - 5 karayolu üzerinde Türk Petrol karşısında İMKB tarafından yaptırılan yeni binaya taşınmıştır.

2008-2009 öğretim yılında Bakanlığımızca Turizm ve Ticaret Genel Müdürlüğünden ayrılıp Ortaöğretim Genel Müdürlüğüne aktarılmıştır. Bu öğretim yılından itibaren Babaeski Genel Lise bölümü olarak eğitim öğretime devam etmiştir.2010-2011 eğitim-öğretim yılından itibaren ise Babaeski Atatürk Anadolu Lisesi olarak eğitim-öğretime devam etmektedir.

Babaeski Atatürk Anadolu Lisesi, Atatürk ilke ve devrimlerini benimsemiş ve yaşama aktarma bilincine erişmiş, evrensel kültürü bu anlayışla bütünleştirmiş, teknolojiyi üretim aracı olarak kullanma becerisi edinmiş, düşünen, araştıran, öğrenen, sorgulayan, eleştiren, üreten, paylaşılan, yaratıcı, özgüvenli, ötekine saygılı, öz kültüründen beslenen, İngilizce ve Almanca gibi evrensel dilleri kullanabilen, sorumluluk sahibi insanlar yetiştirmeyi amaçlamaktadır.

Okulun Mevcut Durumu: Temel İstatistikler

Okul Künyesi

Okulumuzun temel girdilerine ilişkin bilgiler altta yer alan okul künyesine ilişkin tabloda yer almaktadır.

Temel Bilgiler Tablosu- Okul Künyesi

İli: KIRKLARELİ		İlçesi: Babaeski			
Adres:	Hamidiye Mah. Lise Sok. No:16 Babaeski	Coğrafi Konum (link)	https://goo.gl/maps/t46p3zFi3552		
Telefon Numarası:	0 288 512 64 13	Faks Numarası:	0 288 512 64 13		
e- Posta Adresi:	972912@meb.k12.tr	Web sayfası adresi:	Babaeskiataturkal.meb.k12.tr		
Kurum Kodu:	972912	Öğretim Şekli:	Tam Gün (Tam Gün/İkili Eğitim)		
Okulun Hizmete Giriş Tarihi : 1975		Toplam Çalışan Sayısı	20		
Öğrenci Sayısı:	Kız	121	Öğretmen Sayısı	Kadın	12
	Erkek	151		Erkek	8
	Toplam	272		Toplam	20
Derslik Başına Düşen Öğrenci Sayısı		:22,67	Şube Başına Düşen Öğrenci Sayısı		:30,22
Öğretmen Başına Düşen Öğrenci Sayısı		:15,11	Şube Başına 30'dan Fazla Öğrencisi Olan Şube Sayısı		: 6
Öğrenci Başına Düşen Toplam Gider Miktarı		: 230 TL	Öğretmenlerin Kurumdaki Ortalama Görev Süresi		: 8

Çalışan Bilgileri

Okulumuzun çalışanlarına ilişkin bilgiler altta yer alan tabloda belirtilmiştir.

Çalışan Bilgileri Tablosu

Unvan*	Erkek	Kadın	Toplam
Okul Müdürü ve Müdür Yardımcısı	2	0	2
Sınıf Öğretmeni	0	0	0
Branş Öğretmeni	6	12	18
Rehber Öğretmen	0	0	0
İdari Personel	1	0	1
Yardımcı Personel	0	2	2
Güvenlik Personeli	1		1
Toplam Çalışan Sayıları	10	14	24

Okulumuz Bina ve Alanları

Okulumuzun binası ile açık ve kapalı alanlarına ilişkin temel bilgiler altta yer almaktadır.

Okul Yerleşkesine İlişkin Bilgiler

Okul Bölümleri		Özel Alanlar	Var	Yok
Okul Kat Sayısı	Giriş+1	Çok Amaçlı Salon		x
Derslik Sayısı	12	Çok Amaçlı Saha		x
Derslik Alanları (m2)	43,21 m2	Kütüphane		x
Kullanılan Derslik Sayısı	12	Fen Laboratuvarı		x
Şube Sayısı	11	Bilgisayar Laboratuvarı		x
İdari Odaların Alanı (m2)	39,55 m2	İş Atölyesi		x
Öğretmenler Odası (m2)	43,21 m2	Beceri Atölyesi		x
Okul Oturma Alanı (m2)	500	Pansiyon		x
Okul Bahçesi (Açık Alan)(m2)	500			
Okul Kapalı Alan (m2)	1000			
Sanatsal, bilimsel ve sportif amaçlı toplam alan (m ²)				
Kantin (m2)	55			
Tuvalet Sayısı	12			
Diğer (.....)				

Sınıf ve Öğrenci Bilgileri

Okulumuzda yer alan sınıfların öğrenci sayıları alttaki tabloda verilmiştir.

SINIFI	Kız	Erkek	Toplam	SINIFI	Kız	Erkek	Toplam
9/A	15	19	34	12/A	11	20	31
9/B	21	13	24	12/B	10	18	28
10/A	9	17	26	12/C	21	10	31
10/B	6	16	22				
11/A	14	18	32				
11/B	14	20	34				

*Sınıf sayısına göre istenildiği kadar satır eklenebilir.

Donanım ve Teknolojik Kaynaklarımız

Teknolojik kaynaklar başta olmak üzere okulumuzda bulunan çalışır durumdaki donanım malzemesine ilişkin bilgiye alttaki tabloda yer verilmiştir.

Teknolojik Kaynaklar Tablosu

Akıllı Tahta Sayısı	13	TV Sayısı	-
Masaüstü Bilgisayar Sayısı	5	Yazıcı Sayısı	2
Taşınabilir Bilgisayar Sayısı	1	Fotokopi Makinası Sayısı	3
Projeksiyon Sayısı	-	İnternet Bağlantı Hızı	50 mb

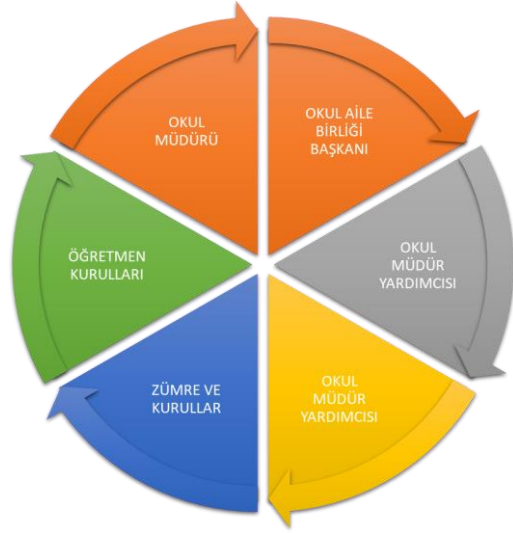
Gelir ve Gider Bilgisi

Okulumuzun genel bütçe ödenekleri, okul aile birliđi gelirleri ve diđer katkılarda dâhil olmak üzere gelir ve giderlerine ilişkin son iki yıl gerçekleşme bilgileri alttaki tabloda verilmiştir.

Yıllar	Gelir Miktarı	Gider Miktarı
2016	127.926 TL	127.593 TL
2017	75.693 TL	77.150 TL
2018	95.775,49 TL	95.780 TL

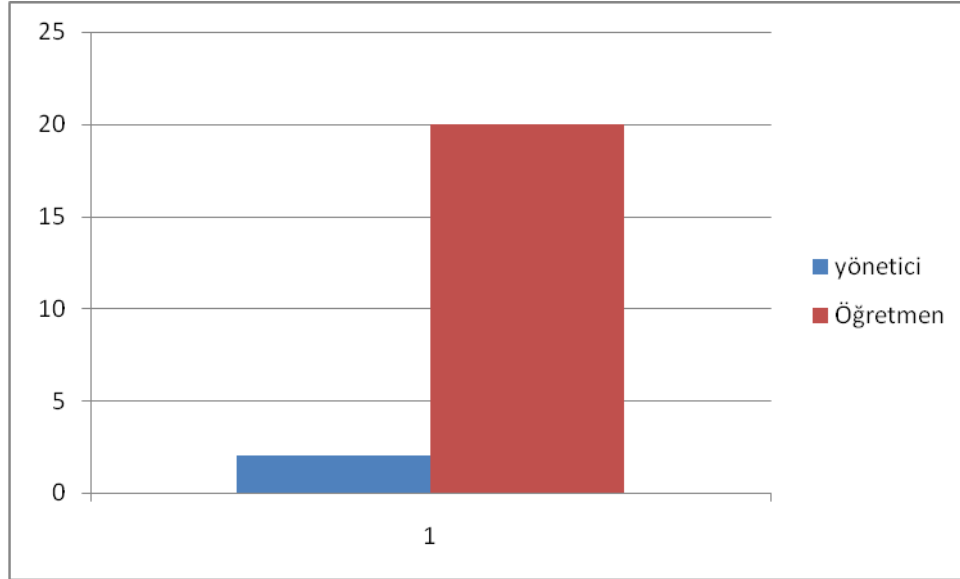
PAYDAŞ ANALİZİ

Kurumumuzun temel paydaşları öğrenci, veli ve öğretmen olmakla birlikte eğitimin dışsal etkisi nedeniyle okul çevresinde etkileşim içinde olunan geniş bir paydaş kitlesi bulunmaktadır. Paydaşlarımızın görüşleri anket, toplantı, dilek ve istek kutuları, elektronik ortamda iletilen önerilerde dâhil olmak üzere çeşitli yöntemlerle sürekli olarak alınmaktadır.



OKUL ÇALIŞANLARI MEMNUNİYETİ ANKETİ

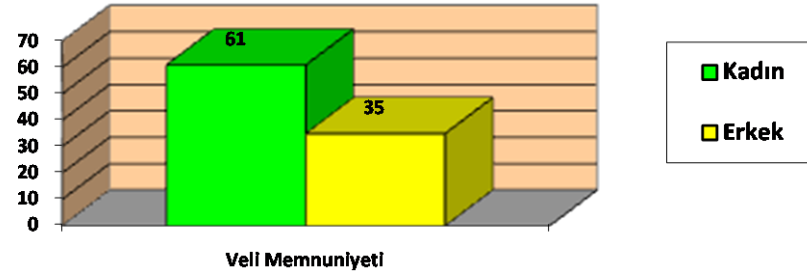
1	Yönetici	2
2	Öğretmen	20
TOPLAM		22
GENEL MEMNUNİYET		% 74



GÖSTERGELER	%
1-Yöneticilerin liderlik davranışları	90
2-İyileştirme etkinliklerine destek ve katılım	87
3 -Motivasyon tanıma ve taktir yaklaşımı	80
4 - Performans değerlendirme	70
5 -İnsan kaynaklarının etkili yönetimi	85
6 - Kararlara katılım	83
7 -Çalışma ortamı	65
8 -İşbirliği ve iletişim	88
9 -Motivasyon ve tatmin	80
10-Kişisel ve mesleki gelişim	83
11-Sosyal etkinlikler	74
12-Topluma etki ve katkı durumunun algılanması	80
13-Genel memnuniyet	74

VELİ MEMNUNİYETİ ANKETİ

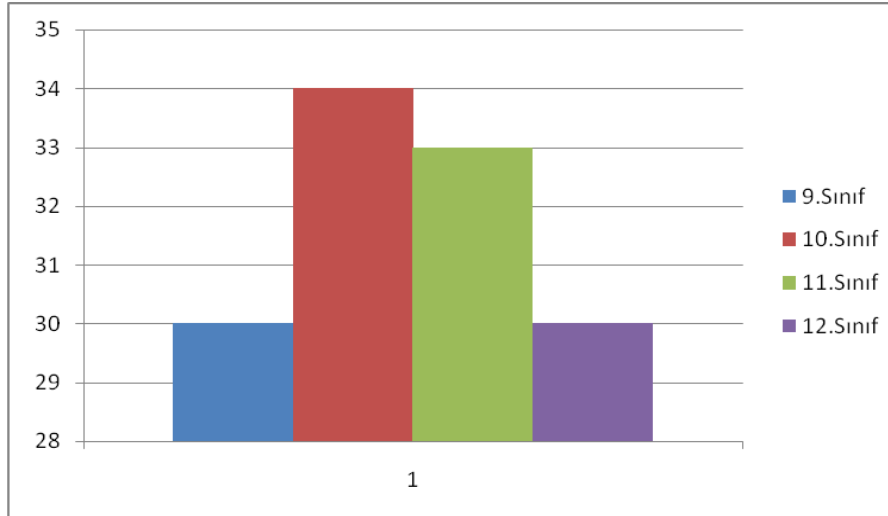
VELİ MEMNUNİYETİ ANKETİ		
Cinsiyet	Sayı	%
Kadın	61	68
Erkek	35	32
Toplam	96	100



GÖSTERGELER	%
1 -Ulaşılabilirlik ve iletişim	86
2- Dilek, öneri ve şikâyetlerin dikkate	78
3-Güvenilirlik	91
4- Güvenlik	76
5- Kararlara katılım	77
6- Öğrenci işleri	95
7- Eğitim -Öğretim	81
8-Okulun fiziki ortamı	78
9-Kantin	65
10-Sosyal, kültürel,bilimsel ve sportif	67
11 -Değerlendirme, takdir, teşekkür	80
12-Olumlu davranış kazanma	88
13-Topluma etki ve katkı durumu	78
Genel Memnuniyet	80

ÖĞRENCİ MEMNUNİYETİ ANKETİ

ÖĞRENCİ MEMNUNİYETİ	
SINIFLAR	SAYI
9. Sınıf	15
10. Sınıf	17
11. Sınıf	25
12. Sınıf	23



Çizelgede öğrencilerin % 77 oranında okuldan memnun oldukları görülmektedir.

GZFT (Güçlü, Zayıf, Fırsat, Tehdit) Analizi

Okulumuzun temel istatistiklerinde verilen okul künyesi, çalışan bilgileri, bina bilgileri, teknolojik kaynak bilgileri ve gelir gider bilgileri ile paydaş anketleri sonucunda ortaya çıkan sorun ve gelişime açık alanlar iç ve dış faktör olarak değerlendirilerek GZFT tablosunda belirtilmiştir. Dolayısıyla olguyu belirten istatistikler ile algıyı ölçen anketlerden çıkan sonuçlar tek bir analizde birleştirilmiştir.

Kurumun güçlü ve zayıf yönleri donanım, malzeme, çalışan, iş yapma becerisi, kurumsal iletişim gibi çok çeşitli alanlarda kendisinden kaynaklı olan güçlülükleri ve zayıflıkları ifade etmektedir ve ayırında temel olarak okul müdürü/müdürlüğü kapsamında bakılarak iç faktör ve dış faktör ayrımı yapılmıştır.

İçsel Faktörler

Güçlü Yönler

Öğrenciler	Akademik başarı isteyen öğrencilerin bir arada olması
Çalışanlar	Personel arasındaki olumlu ilişkiler
Veliler	Okul -Aile birliği ve okul ilişkilerinin iyi olması
Bina ve Yerleşke	Okulun merkezi bir yerde bulunması
Donanım	Fatih Projesi kapsamında okulun donatılmış olması
Bütçe	Okul -Aile birliği ve okul ilişkilerinin iyi olması
Yönetim Süreçleri	Okulumuzda ben değil biz bilincinin bulunması
İletişim Süreçleri	Nitelikli, yaratıcı, üretken, girişimci ve birbiriyle anlaşabilen güçlü bir kadroya sahip olunması, rehberlik servisimizin iyi çalışması

Zayıf Yönler

Öğrenciler	Öğrencilerimizin bir kısmının ideallerinin olmaması Alan seçiminde ailelerin etkisiyle yanlış alan seçimi Öğrencilerin temel olarak yetersizlikleri
Çalışanlar	Okulda kadrolu memur ve hizmetlinin olmayışı
Veliler	Öğrencilerin yarısına yakınının Lüleburgaz'dan gelmesi nedeniyle velilerin okula gelmek istememesi
Bina ve Yerleşke	Kütüphane, laboratuvar ve spor alanı olmaması
Donanım	Okulun teknik araç ve gereç yönünden yeterli donanıma sahip olmaması
Bütçe	Yeterli bütçenin olmaması
İletişim Süreçleri	Velilerin okulla olan iletişiminin zayıf kalması

Dışsal Faktörler

Fırsatlar

Ekonomik	Okulun merkezde bulunması nedeniyle fırsatlara erişim kolaylığı
Sosyolojik	Okulumuzun merkezde olmasından dolayı ulaşımın kolay olması
Teknolojik	Teknolojik altyapının ve olanakların yeterli olması
Mevzuat-Yasal	Yönetmeliğinin ve yasal düzenlemenin yeterli olması

Tehditler

Ekonomik	Çevrenin sosyal ve ekonomik yapısı
Sosyolojik	Cafe ve internet cafelerin denetimsizliği
Teknolojik	Cep telefonu ve internetin bağımlılık oluşturması
Mevzuat-Yasal	Okul dışında öğrenci davranışlarının denetim eksikliği

Gelişim ve Sorun Alanları

Gelişim ve sorun alanları analizi ile GZFT analizi sonucunda ortaya çıkan sonuçların planın geleceğe yönelim bölümü ile ilişkilendirilmesi ve buradan hareketle hedef, gösterge ve eylemlerin belirlenmesi sağlanmaktadır.

Gelişim ve sorun alanları ayrımında eğitim ve öğretim faaliyetlerine ilişkin üç temel tema olan Eğitime Erişim, Eğitimde Kalite ve kurumsal Kapasite kullanılmıştır. Eğitime erişim, öğrencinin eğitim faaliyetine erişmesi ve tamamlamasına ilişkin süreçleri; Eğitimde kalite, öğrencinin akademik başarısı, sosyal ve bilişsel gelişimi ve istihdamı da dâhil olmak üzere eğitim ve öğretim sürecinin hayata hazırlama evresini; Kurumsal kapasite ise kurumsal yapı, kurum kültürü, donanım, bina gibi eğitim ve öğretim sürecine destek mahiyetinde olan kapasiteyi belirtmektedir.

Eđitime Eriřim	Eđitimde Kalite	Kurumsal Kapasite
Okullařma Oranı	Akademik Bařarı	Kurumsal İletiřim
Okula Devam/ Devamsızlık	Sosyal, Kltrel ve Fiziksel Geliřim	Kurumsal Ynetim
Okula Uyum, Oryantasyon	Sınıf Tekrarı	Bina ve Yerleřke
zel Eđitime İhtiyaç Duyan Bireyler	İstihdam Edilebilirlik ve Ynlendirme	Donanım
Yabancı đrenciler	đretim Yntemleri	Temizlik, Hijyen
Hayatboyu đrenme	Ders ara gereleri	İř Gvenliđi, Okul Gvenliđi
		Tařıma ve servis

Geliřim ve sorun alanlarına iliřkin GZFT analizinden yola ıkılarak saptamalar yapılırken yukarıdaki tabloda yer alan ayırımıda belirtilen temel sorun alanlarına dikkat edilmesi gerekmektedir.

Gelişim ve Sorun Alanlarımız

1.TEMA: EĞİTİM VE ÖĞRETİME ERİŞİM	
1	Öğrencilerin ilköğretimden gelirken temel olarak bazı konulardan yoksun olmaları
2	Okula devam konusunda yaşanan sıkıntılar
3	Özellikle 9. Sınıfların yaş itibarı ile ergenlik döneminde olmaları dolayısıyla yeterli bilince ulaşamamış olmaları

2.TEMA: EĞİTİM VE ÖĞRETİMDE KALİTE	
1	Öğrencilerin ilköğretimden gelirken temel olarak bazı konulardan yoksun olmaları
2	Akademik başarıdan yoksun olan öğrencilerin ders başarısının düşük olması
3	Akademik başarıdan yoksun olan öğrencilerin sınıf içinde ders ortamını bozmaları
4	Gelecek kaygısı yaşayan öğrencilerin motivasyonlarının düşük olması
5	Bazı derslerde çağın ve yeni neslin ilgi ve ihtiyaçlarına uygun yöntemlerin tercih edilmemesi

3.TEMA: KURUMSAL KAPASİTE	
1	Okul binasının derslik, laboratuvar , kütüphane yönünden eksik olması
2	Okulda derslere özgü sınıfların ve sınıf donanımlarının olmayışı
3	Kültürel ve sportif faaliyetler için yeterli alanın olmayışı
4	Yeterli miktarda temizlik elemanı olmaması dolayısıyla okuldaki alanların tam hijyeninin sağlanamaması

BÖLÜM III: MİSYON, VİZYON VE TEMEL DEĞERLER

Okul Müdürlüğümüzün Misyon, vizyon, temel ilke ve değerlerinin oluşturulması kapsamında öğretmenlerimiz, öğrencilerimiz, velilerimiz, çalışanlarımız ve diğer paydaşlarımızdan alınan görüşler, sonucunda stratejik plan hazırlama ekibi tarafından oluşturulan Misyon, Vizyon, Temel Değerler; Okulumuz üst kurulana sunulmuş ve üst kurul tarafından onaylanmıştır.

MİSYONUMUZ

Atatürk ilke ve devrimlerine bağlı, ülkesine ve devletine karşı sorumluluklarını bilen, insanlığa yararlı, geniş bir dünya görüşüne sahip, çağın gelişen ihtiyaçlarına cevap verebilecek beceriler kazanan, gelişen teknolojiyi izleyip kullanabilen işbirliği ve ekip çalışmalarına katılan bireyler olmalarını sağlamaktır.

VİZYONUMUZ

Atatürk ilke ve devrimlerine yürekten bağlı, cumhuriyete ve demokrasiye kalben ve fikren inanmış, bilim ve teknolojinin farkında olan, değişim ve gelişime açık kendilerini ifade edebilen öğrenciler yetiştirmek.

TEMEL DEĞERLERİMİZ

- Adalet, eşitlik, özgürlük, hoşgörü, saygı ve sevgi gibi evrensel değerler; bizim temel değerlerimizdir.
- Başarı bir alışkanlıktır ve ömür boyu süren bir yolculuktur.
- Tam öğrenme, temel eğitim tercihidir.
- Öğrenci tüm faaliyetlerin merkezidir.
- Sürekli ve yüksek moral, emeğin gördüğü karşılığın bir ürünüdür.
- Elinden geleni yapma yerine, işin gereğini yapma anlayışı esastır.

- Sürekli deęişim, kesintisiz öğrenmeyi gerektirir.
- Herkes lider olabilir, herkes dünyanın en iyisi olabilir.
- Öğrenen okul olmak, bir tercih deęil; mecburiyettir.
- Başarısızlık, mazereti olan insanların yarattığı bir sonuçtur.
- Beklentileri karşılama, kalite göstergesidir.
- İç disiplin ve özgüven bir hayat tarzıdır.
- Halkla ilişkiler, kurum olarak var olmanın ve dışa açılmanın tek yoludur.
- Veli; bizim elçimiz, destekçimiz ve yönetim ortaęımızdır.
- Okul çalışanlarının mutluluęu, hizmetin kalitesini artırır.
- İnsan, aldığı sorumluluk ölçüsünde büyüktür.
- Eğitimde fırsat eşitlięi; öğrencilere ilgi ve yeteneklerine göre öğrenme imkânı sunulmasıdır.
- Verilen hizmet, en az işin kalitesi kadar önemlidir.

BÖLÜM IV: AMAÇ, HEDEF VE EYLEMLER

TEMA I: EĞİTİM VE ÖĞRETİME ERİŞİM

Eğitim ve öğretime erişim okullaşma ve okul terki, devam ve devamsızlık, okula uyum ve oryantasyon, özel eğitime ihtiyaç duyan bireylerin eğitime erişimi, yabancı öğrencilerin eğitime erişimi ve hayatboyu öğrenme kapsamında yürütülen faaliyetlerin ele alındığı temadır.

Stratejik Amaç 1: Kayıt bölgemizde yer alan bütün lise kademesindeki öğrencilerin okullaşma oranlarını artıran, uyum ve devamsızlık sorunlarını gideren, onlara katılım ve tamamlama imkânı sunan etkin bir eğitim ve öğretime erişim süreci hâkim kılınacaktır.

Stratejik Hedef 1.1: Kayıt bölgemizde yer alan lise kademesindeki öğrencilerin okullaşma oranları artırılacak, uyum, devamsızlık, katılım ve tamamlama sorunları giderilecektir.

Performans Göstergeleri

No	PERFORMANS GÖSTERGESİ	Mevcut	HEDEF					
		2018	2019	2020	2021	2022	2023	
PG.1.1.1	Okula yeni başlayan öğrencilerden uyum eğitimine katılanların oranı (%)	%80	%85	%90	%95	%96	%97	
*PG.1.1.2	Bir eğitim ve öğretim döneminde 20 gün ve üzeri devamsızlık yapan öğrenci oranı	PG.1.1.3.1. 9. Sınıf	%1	%1	%1	%1	%1	%1
		PG.1.1.3.2. 10. Sınıf	%3	%3	%2	%2	%2	%2
		PG.1.1.3.3. 11. Sınıf	%3	%3	%3	%3	%3	%2
		PG.1.1.3.4. 12. Sınıf	%8	%7	%7	%6	%5	%5
		PG.1.1.3.5. Toplam (Genel)	%15	%14	%13	%12	%11	%10
		PG.1.1.3.6. Yabancı öğrenci oranı	-	-	-	-	-	-

PG.1.1.3.	Okulun özel eğitime ihtiyaç duyan bireylerin kullanımına uygunluğu (0-1)	1	1	1	1	1	1	
PG.1.1.4.	Ders dışı faaliyetlere katılım oranı	PG.1.1.5.1. Öğrencilerin hayatboyu öğrenme kapsamında açılan kurslara katılım oranı	-	0,05	0,06	0,07	0,08	0,09
		PG.1.1.5.2. Öğrencilerin hayatboyu öğrenme kapsamında açılan kurslar tamamlama oranı	-	0,05	0,06	0,07	0,08	0,09
		PG.1.1.5.3. Okul kayıt bölgesinde okul ve mahalle spor kulüplerinden yararlanan öğrenci oranı	-	%2	%2,5	%3	%3,5	%4

Eylemler*

No	Eylem İfadesi	Eylem Sorumlusu	Eylem Tarihi
1.1.1	Devamsızlık yapan öğrencilerin tespiti ve erken uyarı sistemi için çalışmalar yapılacaktır.	Rehber Öğretmen	Kasım
1.1.2	Devamsızlık yapan öğrencilerin velileri ile özel toplantı ve görüşmeler yapılacaktır.	Sınıf Öğretmenleri	Kasım
1.1.3	Öğrencilere Halk Eğitim Kurumlarıyla işbirliği içerisinde kursların tanıtılması ve teşvik edilmesi sağlanacaktır.	Esra TURAN	Ekim
1.1.4	9. sınıf öğrencileri için öğrenci ve veli uyum program çalışmaları yapılacaktır.	Yılmaz YUMBUL	Eylül
1.1.5	Okul paydaşları ile işbirliğine gidilerek devamsızlık yapan öğrencilerin kültür, sanat ve spor faaliyetlerine yönlendirilmesi teşvik edilecektir.	Rehber Öğretmen	Ekim
1.1.6	Ortaöğretime geçiş sınavlarında başarılı olan bölgedeki öğrencilerin okulumuzu tercih etmelerini sağlamak	Masum SAĞLAM	Mayıs

No	Eylem İfadesi	Eylem Sorumlusu	Eylem Tarihi
	amacıyla okul tanıtıcı programlar düzenlenecektir.		

TEMA II: EĞİTİM VE ÖĞRETİMDE KALİTENİN ARTIRILMASI

Eğitim ve öğretimde kalitenin artırılması başlığı esas olarak eğitim ve öğretim faaliyetinin hayata hazırlama işlevinde yapılacak çalışmaları kapsamaktadır.

Bu tema altında akademik başarı, sınav kaygıları, sınıfta kalma, ders başarıları ve kazanımları, disiplin sorunları, öğrencilerin bilimsel, sanatsal, kültürel ve sportif faaliyetleri ile istihdam ve meslek edindirmeye yönelik rehberlik ve diğer mesleki faaliyetler yer almaktadır.

Stratejik Amaç 2:

Okulun mevcut imkânlarını en verimli şekilde kullanarak ulusal / uluslararası düzeyde bilgi, beceri, tutum ve davranış kazandırarak girişimci, yenilikçi, sorgulayan, yorum yapabilen, iletişime ve öğrenmeye açık, özgüven ve sorumluluk sahibi, bilgiye ulaşabilen ve dil becerileri yüksek bireyler yetiştirmek

Stratejik Hedef 2.1. Öğrenci başarısını erken yaşlardan başlayarak, akademik başarı düzeylerini ve ruhsal ve fiziksel gelişimlerine yönelik sosyal kültürel faaliyetlerle destekleyip sürekli takip ve değerlendirme çalışmaları ile plan dönemi sonuna dek uluslararası geçerlilik seviyesine çıkarmak.

Performans Göstergeleri

No	PERFORMANS GÖSTERGESİ	Mevcut	HEDEF					
		2018	2019	2020	2021	2022	2023	
PG.2.1.1	Yılsonu başarı puanı ortalamaları	PG.2.1.1.1. Hazırlık sınıfı yılsonu başarı ortalamaları (Tüm dersler)-Varsa	-	-	-	-	-	-
		PG.2.1.1.2. 9.sınıf yılsonu başarı puanı ortalamaları (Tüm dersler)	66,05	70	71	72	72,5	72,8
		PG.2.1.1.3. 10. sınıf yılsonu başarı puanı ortalamaları (Tüm dersler)	65,15	70	71	72	72,5	72,8
		PG.2.1.1.4. 11. sınıf yılsonu başarı puanı ortalamaları (Tüm dersler)	65,32	70	71	72	75	77
		PG.2.1.1.5. 12. sınıf yılsonu başarı puanı ortalamaları (Tüm dersler)	66,86	78	79	79,5	80	81
PG.2.1.2	DYK ile ilgili göstergeler	PG.2.1.2.1. Açılan destekleyici eğitim kurs(DYK) sayısı (Ders Sayısı)	12	9	10	12	12	13
		PG.2.1.2.2. Açılan destekleme yetiştirme kurslarına katılan (DYK) öğrenci oranı	%25	%30	%35	%40	%45	%50
PG.2.1.3	Ödül/ceza göstergeleri	PG.2.1.3.1. Teşekkür-Takdir alan öğrenci oranı (yılsonu)	34,8	39,7	40,00	40,50	41	41,50
		PG.2.1.3.2. Disiplin cezası alan öğrenci oranı	7,55	7,50	7,00	6,75	6,50	6,25
PG.2.1.4	Okulun merkezi sınav net ortalaması (TYT)	PG.2.1.4.1. Matematik	3,12	3,15	3,18	3,25	3,28	3,30
		PG.2.1.4.2. Türkçe	15,67	16	16,50	16,75	17	17,25
		PG.2.1.4.3. Sosyal	4,67	4,75	4,80	4,90	4,95	5
		PG.2.1.4.4. Fen	2,06	2,1	2,2	2,4	2,6	2,8
PG.2.1.5	Okulun üst öğrenime giriş sınavı net	PG.2.1.5.1. Matematik	1,21	1,23	1,25	1,27	1,30	1,35
		PG.2.1.5.2. Türkçe	4,36	4,40	4,45	4,50	4,55	4,60
		PG.2.1.5.3. Fizik	0,01	0,1	0,2	0,3	0,4	0,5
		PG.2.1.5.4. Kimya	0,61	0,75	0,80	0,90	0,95	1

ortalaması (AYT)	PG.2.1.5.5. Biyoloji	1,36	1,40	1,45	1,50	1,55	1,60
	PG.2.1.5.6. Coğrafya	3,20	3,25	3,30	3,35	3,40	3,45
	PG.2.1.5.7. Tarih	1,13	1,5	1,7	2	2,1	2,5
	PG.2.1.5.8. Felsefe grubu	1,86	1,90	2	2,1	2,3	2,5
	PG.2.1.5.9. Din Kültürü	2,53	2,55	2,57	2,59	2,60	2,65

Eylemler

No	Eylem İfadesi	Eylem Sorumlusu	Eylem Tarihi
2.1.1.	Öğrencilerin ilgi ve ihtiyaçlarına göre ders materyallerinin geliştirilmesi ve kullanılması sağlanacaktır.	Okul Öğretmenleri	Yıl Boyu
2.1.2	Yazılı soruları, öğrencilerin analiz ve sentez becerisini geliştirecek nitelikte olmasına yönelik zümre çalışmaları yapılacaktır.	Okul Öğretmenleri	Yıl Boyu
2.1.3	Öğretmenler kurulunda her branşta TYT-AYT net sayısı için yıllık sayısal hedefler konulacak, göstergeler izlenecek ve gelişim sağlanması için gerekli önlemler alınacaktır.	Okul İdaresi	Yıl Boyu
2.1.4	Öğretmenlerin meslekî gelişimlerinin sağlanmasına yönelik hizmet içi eğitim çalışmaları yapılacak ve ihtiyaç duyulduğunda işbirliğine gidilecektir.(Üniversite, STK, vb).	Okul İdaresi	Yıl Boyu
2.1.5	Ders başarısı düşük olan öğrenciler sınıf rehber öğretmenleri tarafından izlenecek ve Rehberlik Servisi ile görüşmesi sağlanacaktır.	Sınıf Öğretmenleri	Yıl Boyu
2.1.6	Öğrenci başarıları sınıf bazında izlenip değerlendirilecek, 3 ve daha fazla dersten başarısız olan öğrencilere ve velilerine yönelik görüşmeler gerçekleştirilecektir.	Sınıf Öğretmenleri	Yıl Boyu
2.1.7	Okulda her sınıf düzeyinde ortak sınavlar yapılacaktır.	Okul İdaresi	Yıl Boyu
2.1.8	ÖDM'nin yaptığı sınavların sonuçlarının zümre düzeyinde değerlendirilmesi sağlanacaktır.	Okul İdaresi	Yıl Boyu

No	Eylem İfadesi	Eylem Sorumlusu	Eylem Tarihi
2.1.9	Okul bünyesinde açılan DYK kurslarının etkililiği ölçülecek, ders başarıları ve üst öğrenime katkısı takip edilecek, aksayan yönlerle ilişkin geliştirici çalışmalar yapılacaktır.	Okul İdaresi	Yıl Boyu

Stratejik Hedef 2.2: Öğrencilerimizin bilimsel, kültürel, sanatsal, sportif ve toplum hizmeti alanlarında etkinliklere katılımı artırılacak, yetenek ve becerileri geliştirilecektir.

Performans Göstergeleri

No	PERFORMANS GÖSTERGESİ		Mevcut	Hedef				
			2018	2019	2020	2021	2022	2023
PG.2.2.1	Okulun proje göstergeleri	PG.2.2.1.1. Okulda gerçekleştirilen projesi sayısı	0	3	5	6	7	8
		PG.2.2.1.2. Yerel/Ulusal veya Uluslararası düzeyde ödül alan proje sayısı	0	0	1	2	2	3
		PG.2.2.1.3. Uluslararası projelere katılan öğrenci sayısı	0	0	0	0	0	0
		PG.2.2.1.4. Uluslararası projelere katılan öğretmen sayısı	0	0	1	2	2	3
PG.2.2.2	Rehberlik servisi etkililik göstergeleri	PG.2.2.2.1. Rehberlik ve Psikolojik Danışma servisine başvuran öğrenci oranı	%20	%22	%23	%25	%27	%30
		PG.2.2.2.2. Rehberlik ve Psikolojik Danışma servisine başvuran öğretmen oranı	20	18	17	15	14	13
		PG.2.2.2.3. Meslek tanıtımına-üst öğrenime tanıtımına yönelik gerçekleştirilen etkinlik sayısı (Üniversite gezileri, seminer, toplantı vs gibi)	5	6	7	8	9	10
		PG.2.2.2.4. Meslek tanıtımına-üst öğrenim tanıtımına yönelik gerçekleştirilen etkinliğe (Üniversite gezileri, seminer, toplantı vs gibi) katılan öğrenci oranı	%20	%25	%28	%30	%32	%33
		PG.2.2.2.5. Rehberlik ve Psikolojik Danışma Servisinin düzenlediği gezi, konferans, panel ve seminer sayısı	3	4	5	6	7	8
		PG.2.2.2.6. Rehberlik ve Psikolojik Danışma Servisinin düzenlediği gezi, konferans, panel ve seminere katılan öğrenci	%20	%25	%28	%30	%32	%33

		oranı						
PG.2.2.3	Okul veli işbirliği toplantı göstergeleri	PG.2.2.3.1. Sınıf Veli-Okul Aile Birliği, toplantı sayısı	2	2	3	4	4	5
		PG.2.2.3.2. Sınıf Veli-Okul Aile Birliği, toplantılarına katılan veli oranı	%20	%22	%24	%26	%28	%30

No	PERFORMANS GÖSTERGESİ	Mevcut	Hedef					
		2018	2019	2020	2021	2022	2023	
PG.2.2.4	Sanatsal, bilimsel, kültürel ve sportif alanlarda en az bir faaliyete katılım	PG.2.2.4.1. Bilimsel faaliyete katılan öğrenci oranı	%0,5	%0,6	%0,7	%0,8	%0,9	%1
		PG.2.2.4.2. Kültürel faaliyete katılan öğrenci oranı	%2	%3	%4	%5	%5,5	%6
		PG.2.2.4.3. Sanatsal faaliyete katılan öğrenci oranı	%2	%3	%4	%5	%5,5	%6
		PG.2.2.4.4. Sportif faaliyete katılan öğrenci oranı	%10	%11	%12	%13	%13,5	%14
		PG.2.2.4.5. Spor lisansı olan öğrenci oranı	%10	%11	%12	%13	%13,5	%14
PG.2.2.5	Okulun sosyal sorumluluk ile ilgili yaptığı çalışmalara ait göstergeleri	PG.2.2.5.1. Okulun etkinliğinde bulunduğu/katıldığı sosyal sorumluluk ve gönüllülük çalışma/proje sayısı	0	1	2	3	3	4
		PG.2.2.5.2. Sosyal sorumluluk ve gönüllülük çalışmalarına/projelerine katılan öğrenci oranı	%10	%12	%13	%15	%17	%20

Eylemler

No	Eylem İfadesi	Eylem Sorumlusu	Eylem Tarihi
2.2.1.	Meslek tanıtımları ve bilimsel çalışmalara katkı vermek amacıyla Üniversite işbirlikleri kurulacaktır.	Okul İdaresi	Mayıs
2.2.2	Okulda proje sergileri gerçekleştirilecektir.	Okul Personeli	Haziran
2.2.3	İl/İlçe ve Ülke çapında proje yarışmalarına katılım özendirilecektir	Okul İdaresi	Yıl Boyu
2.2.4	Öğrenci ve öğretmenler için proje hazırlama eğitimleri almaları desteklenecektir.	Okul İdaresi	Yıl Boyu
2.2.5	Rehberlik ve Psikolojik Danışma Servisi çalışmaları hakkında öğrenci	Rehber Öğretmen	Kasım

No	Eylem İfadesi	Eylem Sorumlusu	Eylem Tarihi
	ve veliler bilgilendirilecektir.		
2.2.6	Rehberlik ve Psikolojik Danışmanlık çalışmaları ile ilgili konularda konferans, panel ve seminer düzenlenecektir.	Rehber Öğretmen	Mayıs
2.2.7	Veli-öğrenci-öğretmen işbirliğini güçlendirmek için sınıf veli toplantıları düzenlenecektir	Okul İdaresi	Yıl Boyu
2.2.8	Öğrencilerin başarısını artırmak, bilimsel, sosyal, sportif ve kültürel faaliyetlerini gerçekleştirmeleri için ilgili paydaşlarla işbirliği çalışmaları yapılacaktır.	Cihan OKAN	Yıl Boyu

TEMA III: KURUMSAL KAPASİTE

Stratejik Amaç 3: Okulumuzun beşeri, mali, fiziki ve teknolojik unsurları ile yönetim ve organizasyonu, eğitim ve öğretimin niteliğini ve eğitime erişimi yükseltecek biçimde geliştirilecektir.

Stratejik Hedef 3.1: Okulumuz personelinin mesleki yeterlilikleri ile iş doyumunu ve motivasyonları artırılabacaktır.

Performans Göstergeleri

No	PERFORMANS GÖSTERGESİ	Mevcut	HEDEF				
		2018	2019	2020	2021	2022	2023
PG.3.1.1	Öğretmenlerin motivasyonunu artırmaya yönelik yapılan etkinlik sayısı	1	2	3	4	5	6
PG.3.1.2	Öğretmen başına düşen hizmet içi saati(Eğitim Öğretim Yılı İçi)	2	3	4	4,5	5	5,5
PG.3.1.3	Mesleki gelişim faaliyetlerine katılan personel oranı	10	11	12	13	14	15
PG.3.1.4	Lisansüstü eğitime sahip personel oranı	%10	%12	%12,5	%13	%13,5	%14
PG.3.1.5	Bilimsel ve sanatsal etkinliklere katılan personel oranı	1	2	3	3,5	4	4,5

PG.3.1.6	C düzeyi ve üzeri dil puanına sahip öğretmen oranı	0,5	0,6	0,7	0,75	0,8	0,85
PG.3.1.7	Uluslararası hareketlilik programlarına katılan personel oranı	0	0	0,2	0,25	0,5	0,75
PG.3.1.8	Öğretmen memnuniyet oranı	%80	%82	%85	%86	%87	%88
PG.3.1.9	Öğretmen başına düşen öğrenci sayısı	15,40	15,36	15,35	15,33	15,30	15,28
PG.3.1.11	Öğretmenin EBA için ürettiği içerik sayısı	0	1	2	3	4	5

Eylemler

No	Eylem İfadesi	Eylem Sorumlusu	Eylem Tarihi
3.1.1.	Okul personelin çalışma motivasyonunu ve iş tatminini artırmaya yönelik kültürel, sanatsal sosyal ve sportif etkinlikler düzenlenecektir.	Okul İdaresi	Yıl boyu
3.1.2	Okul personelinin yüksek lisans ve üstü eğitime yönlendirilmesi için teşvik sağlanacaktır.	Okul İdaresi	Eylül
3.1.3	Personelin mesleki gelişim faaliyetlerine katılımı desteklenecektir.	Okul İdaresi	Yıl boyu
3.1.4	Öğretmenlerin dijital içerik geliştirmelerine yönelik eğitimler almaları sağlanacaktır.	Okul İdaresi	Yıl boyu
3.1.5	Personelin proje eğitimi almaları sağlanacaktır.	Okul İdaresi	Yıl boyu
3.1.6	Paydaşlarımıza yönelik yılda bir kez memnuniyet anketi düzenlenecektir. Sonuçları değerlendirilerek aksaklıklar için gerekli tedbirler alınacaktır.	Okul İdaresi	Haziran

Stratejik Hedef 3.2: Okulumuzun mali ve fiziksel altyapısı eğitim ve öğretim faaliyetlerinden beklenen sonuçların elde edilmesini temine edecek biçimde sürdürülebilirlik ve verimlilik esasına göre geliştirilecektir.

Performans göstergeleri

No	PERFORMANS GÖSTERGESİ	Mevcut	Hedef				
		2018	2019	2020	2021	2022	2023
PG.3.2.1	Öğrenci başına düşen sosyal, sanatsal, sportif ve kültürel faaliyet alanı (metrekare)	400	402	405	410	415	420
PG.3.2.2	Okul gelirlerinin, giderleri karşılama oranı	%80	%82	%85	%86	%88	%90
PG.3.2.3*	Öğrenci başına düşen harcama miktarı	276	280	285	290	295	300
PG.3.3.4	Bakım ve onarım ihtiyaçlarının giderilme oranı	%50	%52	%55	%57	%58	%60
PG.3.3.5	Donatım ihtiyaçlarının giderilme oranı	%75	%77	%80	%82	%85	%87

*Okul aile birliği ve diğer kaynaklardan yapılan tüm harcamaların öğrenci sayısına bölümü

Eylemler

No	Eylem İfadesi	Eylem Sorumlusu	Eylem Tarihi
3.1.1.	Öğrenci başına düşen sosyal, sanatsal, sportif ve kültürel alanlar iyileştirilip artırılabacak.	Okul İdaresi	Yıl boyu
3.1.2	Okul bakım onarım ihtiyaçları zamanında karşılanacak	Okul İdaresi	Yıl boyu
3.1.3	Okul sağlığı ve güvenliği için gerekli düzenlemeler yapılacak.	Okul İdaresi	Yıl boyu

Stratejik Hedef 3.3: Okulumuzun yönetsel süreçleri, etkin bir izleme ve değerlendirme sistemiyle desteklenen, katılımcı, şeffaf ve hesap verebilir biçimde geliştirilecektir.

Performans göstergeleri

No	PERFORMANS GÖSTERGESİ	Mevcut	Hedef				
		2018	2019	2020	2021	2022	2023
PG.3.3.1	Paydaşların karar alma süreçlerine katılımı için gerçekleştirilen faaliyet sayısı	1	2	3	4	5	6
PG.3.3.2	Okul internet sayfasının görüntülenme sayısı	70	100	120	150	200	250
PG.3.3.3	Veli toplantılarına katılım oranı	%20	%22	%24	%26	%28	%30
PG.3.3.4	İşbirliği yapılan STK, Üniversite ve diğer kurumsal paydaş sayısı	1	2	3	4	5	6

Eylemler

No	Eylem İfadesi	Eylem Sorumlusu	Eylem Tarihi
3.1.1.	Karar alma süreçlerine paydaşların katılımı sağlanacaktır.	Okul İdaresi	Yıl boyu
3.1.2	Okul WEB sitesi güncelleme çalışmaları yapılacak.	Okul İdaresi	Yıl boyu
3.1.3	STK, Üniversite ve diğer kurumsal paydaşlarla işbirliği yapılacak.	Okul İdaresi	Yıl boyu

V. BÖLÜM: MALİYETLENDİRME

2019-2023 Stratejik Planı Faaliyet/Proje Maliyetlendirme Tablosu

Kaynak Tablosu	2019	2020	2021	2022	2023	Toplam
Genel Bütçe	80.000 TL	90.000 TL	100.000 TL	110.000 TL	120.000 TL	500.000 TL
Valilikler ve Belediyelerin Katkısı	-	-	-	-	-	-
Diğer (Okul Aile Birlikleri)	18,000TL	19000 TL	20000 TL	21000 TL	22000 TL	100.000 TL
TOPLAM	98.000 TL	109.000 TL	120.000 TL	131.000 TL	142.000 TL	600.000 TL

VI. BÖLÜM: İZLEME VE DEĞERLENDİRME

Okulumuz Stratejik Planı izleme ve değerlendirme çalışmalarında 5 yıllık Stratejik Planın izlenmesi ve 1 yıllık gelişim planının izlenmesi olarak ikili bir ayrıma gidilecektir.

Stratejik planın izlenmesinde 6 aylık dönemlerde izleme yapılacak denetim birimleri, il ve ilçe millî eğitim müdürlüğü ve Bakanlık denetim ve kontrollerine hazır halde tutulacaktır.

Yıllık planın uygulanmasında yürütme ekipleri ve eylem sorumlularıyla aylık ilerleme toplantıları yapılacaktır. Toplantıda bir önceki ayda yapılanlar ve bir sonraki ayda yapılacaklar görüşülüp karara bağlanacaktır.